



กรมควบคุมโรค

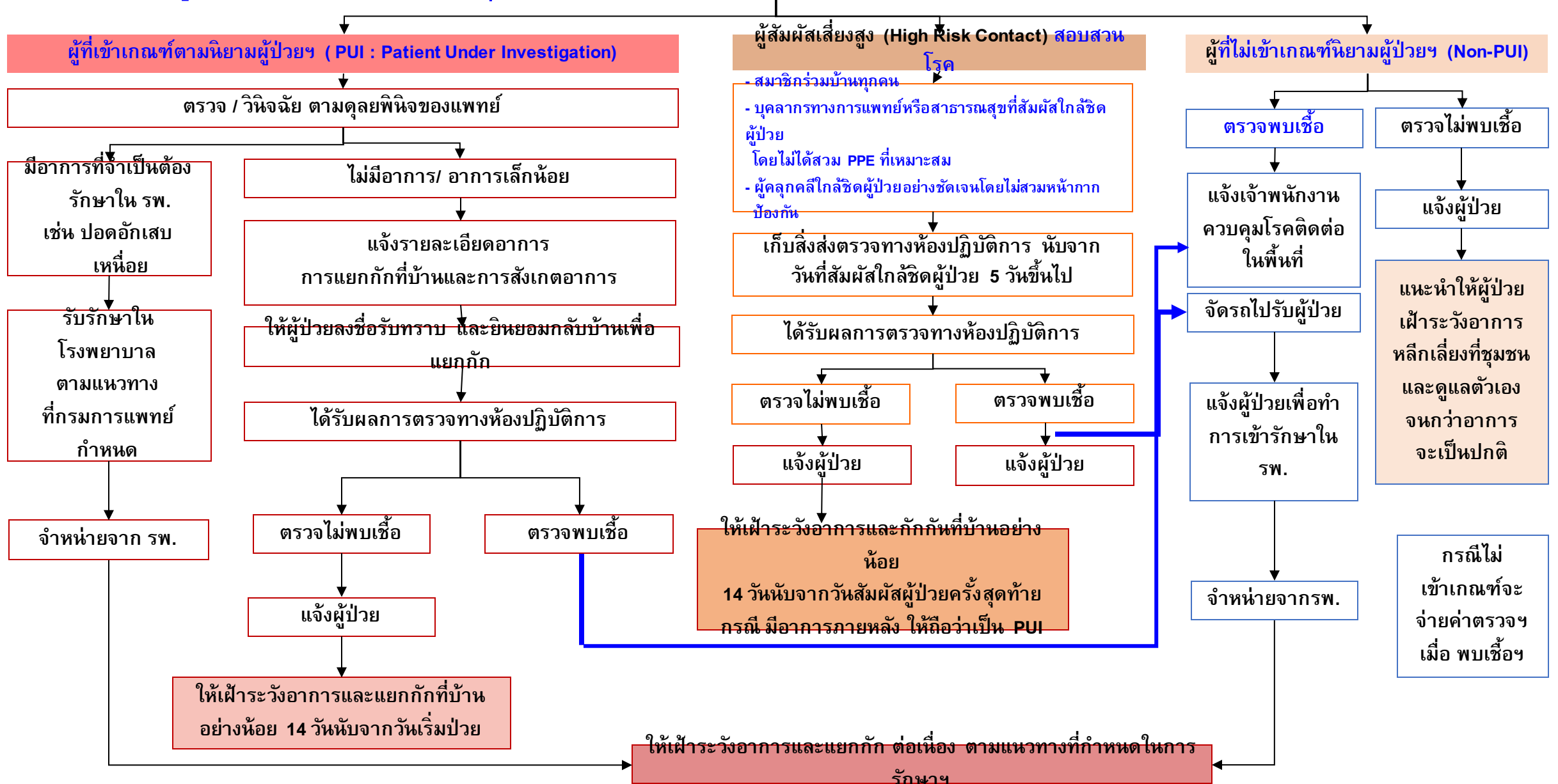
นินยาม การเฝ้าระวังและสอบสวนโรค
(Patient Under Investigation : PUI) และ
การตรวจทางห้องปฏิบัติการ
โรคติดเชื้อไวรัสโคโรนา 2019

3 เมษายน 2563

<https://ddc.moph.go.th/viralpneumonia/guidelines.php>

การเฝ้าระวังสอบสวน การตรวจทางห้องปฏิบัติการ และการดูแลรักษาสำหรับโรคติดเชื้อไวรัสโคโรนา 2019 (3 เมษายน 2563)

กรณีอื่น ๆ ขึ้นอยู่กับข้อกำหนดของแต่ละกองทุน ผู้รับบริการที่ได้รับการตรวจทางห้องปฏิบัติการ 3 กลุ่ม ดังนี้



นิยามผู้ป่วยที่ต้องสอบสวนโรคติดเชื้อไวรัสโคโรนา 2019 (Patient Under Investigation : PUI) 3 เมษายน 2563

อาการและอาการแสดง	ปัจจัยเสี่ยง
<p><u>กรณีที่ 1 การเฝ้าระวังที่ด่านควบคุมโรคติดต่อระหว่างประเทศ</u> อุณหภูมิร่างกายตั้งแต่ 37.3 องศาเซลเซียสขึ้นไป หรือ อาการของระบบทางเดินหายใจอย่างใดอย่างหนึ่ง ดังต่อไปนี้ ไอ น้ำมูก เจ็บคอ หายใจเหนื่อย หรือหายใจลำบาก</p>	<p>มีประวัติเดินทางไปยัง หรือ มาจากต่างประเทศทุกเที่ยวบิน ทุกช่องทางระหว่างประเทศ</p>
<p><u>กรณีที่ 2 การเฝ้าระวังในสถานพยาบาล</u> <u>กรณีที่ 2.1</u> อุณหภูมิร่างกายตั้งแต่ 37.5 องศาเซลเซียสขึ้นไป หรือประวัติมีไข้ ร่วมกับ อาการของระบบทางเดินหายใจอย่างใดอย่างหนึ่ง ดังต่อไปนี้ ไอ น้ำมูก เจ็บคอ หายใจเหนื่อย หรือหายใจลำบาก หรือ ผู้ป่วยโรคปอดอักเสบ</p>	<p>ร่วมกับ การมีประวัติในช่วงเวลา 14 วัน ก่อนวันเริ่มป่วย อย่างใดอย่างหนึ่งต่อไปนี้</p> <ol style="list-style-type: none"> 1) มีประวัติเดินทางไปยัง หรือ มาจาก หรืออยู่อาศัยในพื้นที่เกิดโรคติดเชื้อไวรัสโคโรนา 2019 2) ประกอบอาชีพที่เกี่ยวข้องกับนักท่องเที่ยว สถานที่แออัด หรือติดต่อกับคนจำนวนมาก 3) ไปในสถานที่ชุมนุมชน หรือ สถานที่ที่มีการรวมกลุ่มคน เช่น ตลาดนัดห้างสรรพสินค้า สถานพยาบาล หรือ ชนสงเคราะห์ 4) สัมผัสกับผู้ป่วยยืนยันโรคติดเชื้อไวรัสโคโรนา 2019
<p><u>กรณีที่ 2.2 ผู้ป่วยโรคปอดอักเสบ</u></p>	<p>ร่วมกับ ข้อใดข้อหนึ่งต่อไปนี้</p> <ol style="list-style-type: none"> 1) หายใจเหนื่อยไม่ได้ หรือ รักษาแล้วไม่ดีขึ้นภายใน 48 ชั่วโมง 2) มีอาการรุนแรง หรือ เสียชีวิตโดยหายใจไม่ได้ 3) ภาพถ่ายรังสีปอดเข้าได้กับโรคติดเชื้อไวรัสโคโรนา 2019
<p><u>กรณีที่ 3 การเฝ้าระวังในบุคลากรด้านการแพทย์และสาธารณสุข</u> ุณหภูมิร่างกายตั้งแต่ 37.5 องศาเซลเซียสขึ้นไป หรือประวัติมีไข้ หรือ อาการของระบบทางเดินหายใจอย่างใดอย่างหนึ่ง ดังต่อไปนี้ ไอ น้ำมูก เจ็บคอ หายใจเหนื่อย หรือหายใจลำบาก หรือ ปอดอักเสบ</p>	<p>ทุกราย</p>
<p><u>กรณีที่ 4 การเฝ้าระวังการป่วยเป็นกลุ่มก้อน</u> ุ่มก้อน (cluster) ของผู้มีอาการติดเชื้อระบบทางเดินหายใจ ที่ผลตรวจ rapid test หรือ PCR ต่อเชื้อไวรัสไข้หวัดใหญ่ให้ผลลบจากทุกรายที่มีการส่งตรวจ</p>	<ul style="list-style-type: none"> ● กรณีเป็นบุคลากรทางการแพทย์ ตั้งแต่ 3 รายขึ้นไป ในแผนกเดียวกัน ในช่วงสัปดาห์เดียวกัน (หากสถานพยาบาลขนาดเล็ก เช่น คลินิก ใช้เกณฑ์ 3 รายขึ้นไปในสถานพยาบาลนั้น ๆ)

ในเขตกรุงเทพฯ

ส่ง
ตัวอย่าง
PUI

Lab ที่ได้รับการประกาศจากกรมวิทย์ฯ

พบเชื้อ / ไม่พบเชื้อ

สรุปไม่ได้

สป.คม.
➤ ตรวจสอบการลงทะเบียน ออกเลข
หนังสือเพื่อส่งตรวจทางห้องปฏิบัติการ

รพ. ทุกสังกัด	<ul style="list-style-type: none"> ลงทะเบียนผู้ป่วยในเว็บไซต์ http://viral.ddc.moph.go.th/ncov-2019/login ระบบ จะออกรหัสฯ (SAT ID) เก็บตัวอย่าง เก็บตัวอย่าง
URI	<ul style="list-style-type: none"> NPS+TS in VTM 1 ชุด
LRI	<ul style="list-style-type: none"> NPS+TS in VTM 1 ชุด sputum in sterile container 1 กระปุก

แจ้งผลการตรวจทาง
ไปรษณีย์
อิเล็กทรอนิกส์



หากจำเป็นให้ขอ
ตัวอย่างใหม่

➔ การส่งข้อมูล
- - - ➔ การส่งตัวอย่าง

กรมควบคุมโรค
รับผิดชอบค่าตรวจฯ
กรณี PUI และ
High Risk Contact

บันทึกข้อมูลผลการตรวจ
ทางห้องปฏิบัติการที่
<http://viral.ddc.moph.go.th/ncov-2019/login>
(พื้นที่กำหนดผู้บันทึกเอง)

อยู่ระหว่างปรับปรุงโปรแกรม ลงและส่งผลห้องปฏิบัติการ

หมายเหตุ

- หนังสือส่งตัวอย่างสามารถดาวน์โหลดได้จาก <https://ddc.moph.go.th/viralpneumonia/guidelines.php>
- สปค.ม./กรมคร. ตรวจสอบเกณฑ์ในการส่ง และ หนังสือนำส่ง และผลการตรวจ เพื่อสรุปค่าใช้จ่ายทุก 1-2

กรณี มีข้อสงสัยให้สอบถามตามระดับ รพ. สสจ/กทม. → สคร./สป.คม. → กรม

เมษายน 2563)

นอกเขต
กรุงเทพฯ

Lab ที่ได้รับการประกาศจากกรมวิทย์ฯ

สคร.
➢ ตรวจสอบการลงทะเบียน ออกเลข
หนังสือเพื่อส่งตรวจทางห้องปฏิบัติการ

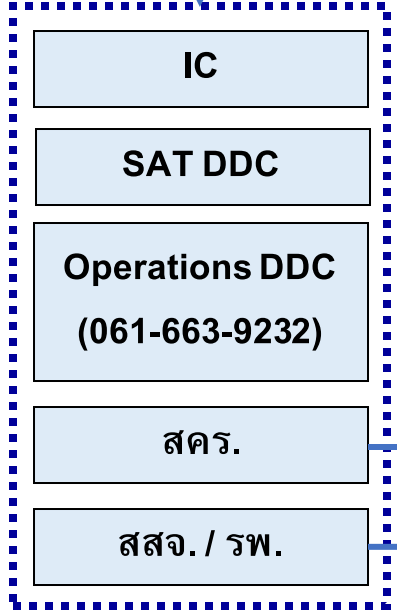
สสจ.
➢ ลงทะเบียนผู้ป่วยในเว็บไซต์ <http://viral.ddc.moph.go.th/ncov-2019/login> ระบบจะออกรหัสฯ (SAT ID) ให้สสจ.

รพ. ทุกสังกัด	<ul style="list-style-type: none"> ■ แจ้งสสจ.เพื่อลงทะเบียนและออกรหัสผู้ป่วย (code) ■ เก็บตัวอย่าง
URI	<ul style="list-style-type: none"> ■ NPS+TS in VTM 1 ชุด
LRI	<ul style="list-style-type: none"> ■ NPS+TS in VTM 1 ชุด ■ sputum in sterile container 1 กระจุก

พบเชื้อ / ไม่พบเชื้อ

สรุปไม่ได้

แจ้งผลการตรวจทาง
ไปรษณีย์
อิเล็กทรอนิกส์



→ การส่งข้อมูล
- - -> การส่งตัวอย่าง

กรมควบคุมโรค
รับผิดชอบค่าตรวจฯ
กรณี PUI และ
High Risk Contact

บันทึกข้อมูลผลการตรวจ
ทางห้องปฏิบัติการที่
<http://viral.ddc.moph.go.th/ncov-2019/login>
(พื้นที่กำหนดผู้บันทึกเอง)

หากจำเป็นให้ขอ
ตัวอย่างใหม่

อยู่ระหว่างปรับปรุงโปรแกรม ลงและส่งผลห้องปฏิบัติการ

หมายเหตุ

- หนังสือส่งตัวอย่างสามารถดาวน์โหลดได้จาก <https://ddc.moph.go.th/viralpneumonia/guidelines.php>
- สคร. / กรมคร. ตรวจสอบเกณฑ์ในการส่ง และ หนังสือนำส่ง และผลการตรวจ เพื่อสรุปค่าใช้จ่ายทุก 1-2 สัปดาห์

กรณี มีข้อสงสัยให้สอบถามตามระดับ รพ. สสจ/กทม. → สคร./สป.คม → กรม

การรายงานผลจากห้องปฏิบัติการ

ห้องปฏิบัติการทำการรายงานผลไปยัง ไปรษณีย์อิเล็กทรอนิกส์ ดังนี้

- 1) ผู้บัญชาการศูนย์ปฏิบัติการภาวะฉุกเฉินฯ กรม คร. นพ.โสภณ เอี่ยมศิริถาวร
- 2) กลุ่มสอบสวนฯ กองระบาดวิทยา
- 3) SAT กรมควบคุมโรค
- 4) สถาบันบำราศนราดูร (เฉพาะผู้ป่วยของสถาบันฯ) / สคร. / สปคม.
- 5) สสจ./รพ. กรณีแจ้งไว้โดยส่งเฉพาะไปรษณีย์อิเล็กทรอนิกส์ ของหน่วยงานเท่านั้น

หมายเหตุ การประสานระหว่างห้องปฏิบัติการให้เป็นไปตามแนวทางของ
กรมวิทยาศาสตร์การแพทย์