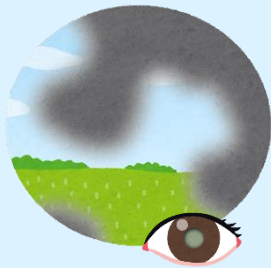




"ต้อหิน (Glaucoma)"



บทความโดย
ชมรมต้อหินแห่งประเทศไทย
ราชวิทยาลัยจักษุแพทย์แห่งประเทศไทย



หมอชวรุ



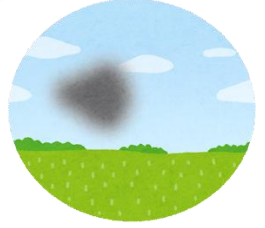
The Medical Council of Thailand



tmc.or.th

ต้อหิน (Glaucoma)

ต้อหิน (Glaucoma) โรคที่นำพาความมืดดับคลานมาจากรอบข้าง โดยส่วนใหญ่ไม่มีอาการเจ็บปวดแต่อย่างใด ตรวจคัดกรองและรักษาตั้งแต่ระยะแรก จะทำให้รักษาการมองเห็นให้คงไว้ได้ดีที่สุด



"ต้อหิน (Glaucoma) คือ"



กลุ่มโรคที่ทำให้เกิดความผิดปกติของขั้วประสาทตา ส่งผลให้มีการสูญเสียลานสายตา ความดันลูกตาสูง ถือเป็นปัจจัยเสี่ยงหนึ่งของโรค โดยทั่วไปถ้าค่าความดันตาสูงกว่า 21 มิลลิเมตรปรอท ถือว่า น่าจะผิดปกติ แต่ก็มีผู้ป่วยต้อหินจำนวนไม่น้อย ที่มีความดันลูกตาอยู่ในระดับปกติ ดังนั้นการวัดความดันลูกตาเพียงอย่างเดียว ไม่สามารถใช้ในการวินิจฉัยโรคต้อหินได้

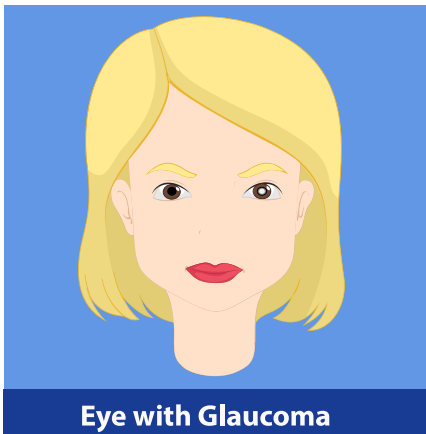
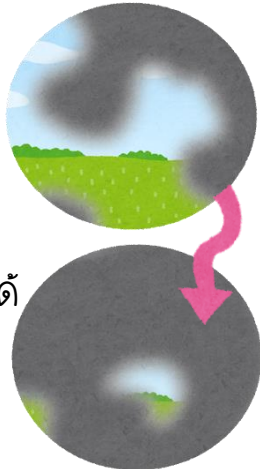


"อาการ และการวินิจฉัยโรคต้อหิน"

โดยทั่วไปผู้ป่วยโรคต้อหินชนิดเรื้อรังมักจะไม่มีอาการผิดปกติใด ๆ เพราะในระยะแรกของโรคการสูญเสียลานสายตาจะเกิดที่

บริเวณรอบนอก ก่อน เมื่อโรคดำเนินไปมากขึ้น จึงจะสูญเสียลานสายตาในส่วนตรงกลาง ซึ่งกระทบต่อการมองเห็นจนผู้ป่วยสังเกตความผิดปกติได้ ลานสายตาจะค่อย ๆ แคบลง จนตาบอดได้ในที่สุด

อาการแสดงอื่น ๆ และการดำเนินโรคอาจแตกต่างกันไปตามชนิดของต้อหิน เช่น อาการปวดตา ตาแดง และตามัวอย่างรวดเร็วซึ่งเป็นอาการที่พบบ่อยในผู้ป่วยต้อหินมุมปิดชนิดเฉียบพลัน ส่วนต้อหินมุมเปิดมักพบว่าผู้ป่วยจะไม่มีอาการทางตาผิดปกติ ยกเว้นในระยะท้ายของโรคการมองเห็นจะแคบลงเป็นต้น การวินิจฉัยโรคอาศัยข้อมูลพื้นฐานจากการซักประวัติ การตรวจขั้วประสาทตา ลานสายตา และการวัดความดันลูกตา อย่างไรก็ตาม ผู้ป่วยต้อหินส่วนใหญ่ มักได้รับการวินิจฉัยโรคจากการตรวจพบโดยบังเอิญในการตรวจตาทั่วไป



Eye with Glaucoma

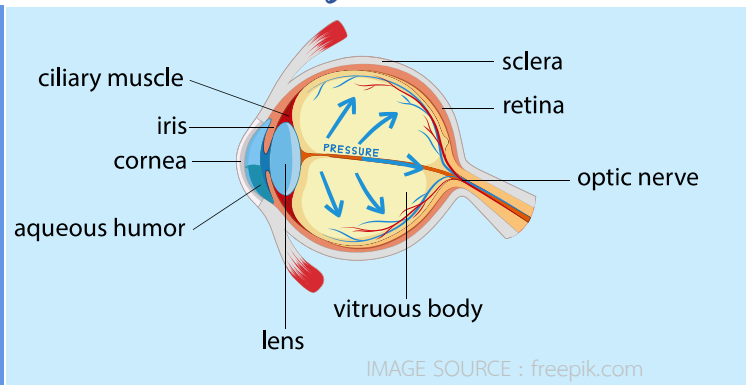


IMAGE SOURCE : freepik.com



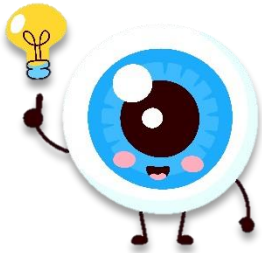
IMAGE SOURCE : freepik.com

ต้อหิน (Glaucoma)

"ปัจจัยเสี่ยงของโรคต้อหิน ประกอบด้วย"

- ผู้ที่มีประวัติ บิดา มารดา พี่น้องหรือญาติเป็นต้อหิน
- คนสายตาสั้นหรือยาวมาก ๆ
- ผู้ป่วยเบาหวาน ความดันโลหิตสูง ตลอดจนผู้สูงอายุ

นอกจากนี้ยังมีสาเหตุที่อาจทำให้เกิดต้อหินชนิดทุติยภูมิ ได้แก่ ภาวะเบาหวานขึ้นจอตา อุบัติเหตุทางตา การติดเชื้อหรือการอักเสบในตา การใช้ยากลุ่มสเตียรอยด์ทั้งชนิดหยอด ยารับประทาน ยาฉีด หรือยาพ่น ตลอดจนโรคต่อกระจกที่ปล่อยทิ้งไว้จนเลนส์ตาสุกหรือบวม



"การรักษาโรคต้อหิน"

หลักการรักษาโรคต้อหิน คือการยับยั้งการสูญเสียขั้วประสาทตาหรือลานสายตาเพื่อกองสภาพการมองเห็นเดิมไว้ โดยในปัจจุบัน

การลดความดันตาเป็นวิธีที่ได้รับการพิสูจน์

และเป็นที่ยอมรับอย่างกว้างขวาง ว่าสามารถควบคุมโรคต้อหินได้

การลดความดันลูกตามีหลายวิธี ซึ่งความเหมาะสมที่จะใช้รักษา

แตกต่างกันไปในผู้ป่วยแต่ละราย ประกอบด้วย การใช้ยา ทั้งยาหยอด

ยารับประทาน และยาฉีด, การใช้แสงเลเซอร์, การผ่าตัด ส่วนการรักษา

วิธีอื่น ๆ เช่น การนวดต่ายังไม่มีหลักฐานอ้างอิงทางวิชาการอย่างชัดเจน

จึงควรปรึกษาจักษุแพทย์ผู้เชี่ยวชาญด้านโรคต้อหิน ก่อนที่จะตัดสินใจรักษา

ด้วยวิธีการที่ไม่ใช่แนวทางมาตรฐาน



"โดยสรุป"

ต้อหินเป็นโรคซึ่งทำให้เกิดการสูญเสียสายตแบบถาวรที่พบได้บ่อย ส่วนใหญ่รักษาไม่หายขาดแต่สามารถควบคุมโรค เพื่อกองสภาพการมองเห็นและคุณภาพชีวิตที่ดีได้ โดยอาศัยความร่วมมือระหว่างผู้ป่วยและแพทย์ผู้รักษา

ผู้ป่วยต้อหินมักไม่มีอาการผิดปกติจนกว่าจะอยู่ในระยะท้ายของโรค จึงมีคำแนะนำให้ **ผู้ที่มีอายุมากกว่า 40 ปี**

ตรวจคัดกรอง อย่างน้อยปีละ 1 ครั้ง โดยเฉพาะอย่างยิ่ง

ผู้ที่มีความเสี่ยงข้างต้น

