

อันตราย

จากแมงดาทะเลและปลาปักเป้า



บทความโดย
ศาสตราจารย์ นายแพทย์วินัย วนานุกูล
ภาควิชาอายุรศาสตร์ และศูนย์พิษวิทยา
คณะแพทยศาสตร์โรงพยาบาลรามาธิบดี
มหาวิทยาลัยมหิดล
ราชวิทยาลัยอายุรแพทย์แห่งประเทศไทย

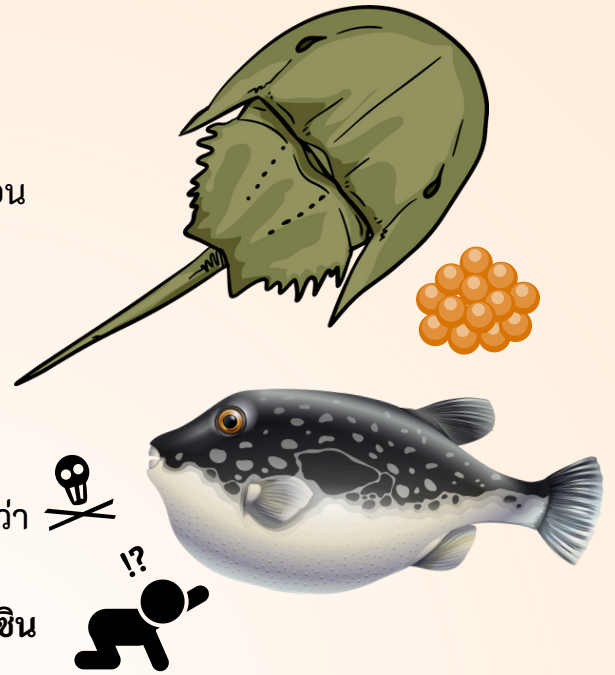
ข้อมูล ณ วันที่ 6 กุมภาพันธ์ 2567

อันตรายจากแมงดาทะเลและปลาปักเป้า

ข้อมูล ณ วันที่ 6 กุมภาพันธ์ 2567



ข้อมูลจากศูนย์พิษวิทยารามาธิบดีพบว่า ในช่วงประมาณ 20 ปีที่ผ่านมา จะมีผู้เจ็บป่วยและเสียชีวิตจากการบริโภคแมงดาทะเลและปลาปักเป้าในช่วงตั้งแต่เดือนพฤศจิกายน จำนวนจะเพิ่มสูงขึ้นตาม จนสูงสุดในช่วงเดือนมกราคมถึงกุมภาพันธ์ของทุกปี โดยที่อาการของโรคจากการรับประทานสัตว์สองชนิดนี้เหมือนกัน ทั้งนี้เนื่องจากการเจ็บป่วยจากสัตว์ทั้งสองชนิดนี้เกิดจากสารพิษตัวเดียวกันคือ “เตโตรโดท็อกซิน” (tetrodotoxin) สำหรับปลาปักเป้าน้ำจืดในประเทศไทยพบว่ามีสารพิษชื่อ “ซาซิท็อกซิน” (saxitoxin) ซึ่งมีความเป็นพิษคล้ายคลึงกัน ในบทความนี้จึงขอเรียกรวมว่าเตโตรโดท็อกซิน



เตโตรโดท็อกซิน

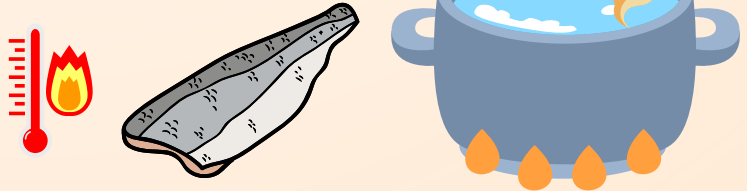
เป็นสารที่สร้างขึ้นจากแบคทีเรียและสิ่งมีชีวิตเล็กๆ ที่อยู่ในน้ำ สัตว์บางชนิด เช่น แมงดาทะเล ปลาปักเป้า และหมึกสายวงน้ำเงิน (blue ring octopus) มีความสามารถในการรับสารนี้เข้าไป และเก็บสะสมในร่างกายโดยไม่เกิดอันตรายกับตัวเอง แต่หากสัตว์อื่นไปกินหรือสัมผัสถูกเตโตรโดท็อกซินที่สะสมไว้ ก็จะเกิดการเจ็บป่วยจากพิษนี้ได้ อวัยวะที่จะมีการสะสมสารพิษชนิดนี้ไว้สูงได้แก่ อวัยวะภายใน เช่น ไช้ และชั้นใต้ผิวหนัง



สัตว์เหล่านี้จะมีเตโตรโดท็อกซินสะสมอยู่ในแต่ละช่วงเวลาไม่เท่ากัน บางช่วงเวลาอาจจะเกิดเป็นพิษน้อย บางช่วงเป็นพิษมาก ทำให้ผู้ป่วยบางคนเข้าใจผิดว่ามันกินได้ เพราะเคยรับประทานแล้วไม่เกิดเป็นพิษ ช่วงเวลาที่กล่าวถึงนี่จะเป็นช่วงที่มีการสะสมเตโตรโดท็อกซินไว้สูง

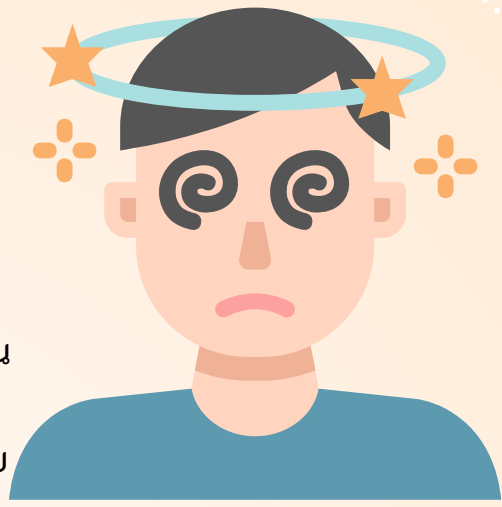


นอกจากนี้เตโตรโดท็อกซินยังทนความร้อนและละลายน้ำได้ดี ถึงแม้นำไปปรุงให้สุกหรือผ่านความร้อนก็ไม่สามารถทำลายมันได้ ยังสามารถเกิดเป็นพิษได้



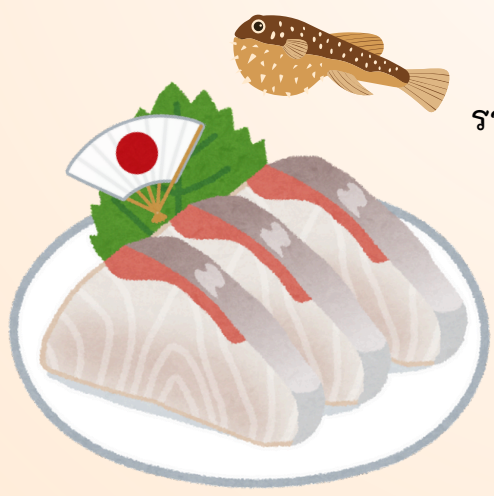
อาการเป็นพิษจากเตโตรโดท็อกซิน

จะเกิดขึ้นอย่างรวดเร็ว ภายในเวลาไม่กี่นาทีถึง 2-3 ชั่วโมง เริ่มจากอาการคลื่นไส้ อาเจียน มีผื่นขึ้นตามผิวหนัง ต่อจากนั้นก็ก่อให้เกิดอาการของระบบประสาทส่วนที่เป็นเส้นประสาท โดยจะเริ่มต้นจากอาการชาบริเวณลิ้น รอบปากและปลายมือปลายเท้า ต่อจากนั้นก็จะมีอาการอ่อนแรงของกล้ามเนื้อบริเวณศีรษะทำให้กลืนลำบาก พูดไม่ชัด สมองไม่ตื่น พร้อมกับมีอาการอ่อนแรงของแขนขา เริ่มจากปลายมือปลายเท้าขึ้นมาสู่กล้ามเนื้อส่วนต้น หากได้รับพิษจำนวนมากก็จะทำให้กล้ามเนื้อทั้งร่างกาย รวมถึงกล้ามเนื้อในการหายใจอ่อนแรงด้วย

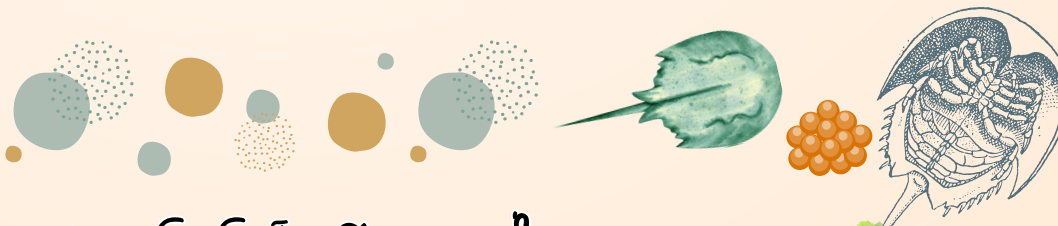


ในขณะที่เกิดอาการดังกล่าวผู้ป่วยมักจะยังมีระดับสติปกติ แต่อาจจะไม่สามารถสื่อสารกับคนอื่นให้เข้าใจได้ จึงทำให้ดูเหมือนหมดสติไปแล้ว หากผู้ป่วยไม่ได้รับการช่วยเหลือด้วยการช่วยการหายใจ ผู้ป่วยก็จะหยุดหายใจและเสียชีวิตได้อย่างรวดเร็ว

แต่ถ้าผู้ป่วยได้รับการช่วยเหลืออย่างรวดเร็วทัน และแพทย์รักษาประคับประคองไว้เกินกว่า 48 ชั่วโมง ผู้ป่วยก็สามารถจะหายเป็นปกติได้ในเวลาไม่นาน



ในประเทศญี่ปุ่นปลาปักเป้านี้ เรียกว่า "ฟูกุ" (Fugu) จัดเป็นงานอาหารที่มีราคาแพง แต่ผู้ปรุงอาหารจะต้องได้รับการฝึกอบรมและการรับรองแล้วเท่านั้นว่าสามารถแลเนื้อปลาโดยไม่ทำให้เตโตรโดท็อกซินออกจากอวัยวะที่มีสารพิษมาปนเปื้อนเนื้อปลา และผู้รับประทานเองก็ทราบว่าจะรับประทานปลาอะไร จึงสามารถลดโอกาสเกิดเป็นพิษที่รุนแรงและเสียชีวิตได้



แต่สำหรับประเทศไทย สารเตโตรโดท็อกซินพบอยู่ในไข่ของแมงดาทะเลชนิดแมงดาถ้วยหรือเตรา และปลาปักเป้า



การเกิดเป็นพิษจากการรับประทานไข่แมงดาทะเล

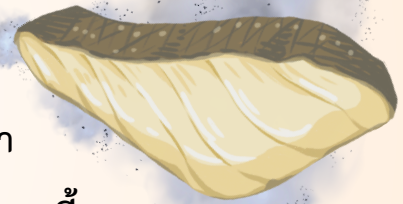


บ่อยครั้งที่ผู้บริโภคไม่สามารถแยกแยะระหว่างแมงดาจวนซึ่งไม่มีพิษกับแมงดาถ้วยซึ่งมีพิษได้ บางครั้งไข่แมงดาทะเลที่นำมาขายก็ไม่ได้อยู่ในตัวแมงดาทะเลให้ผู้บริโภคได้เห็นอย่างชัดเจน จึงมีรายงานผู้ป่วยกินไข่แมงดาทะเลแล้วเกิดเป็นพิษจนทำให้เสียชีวิตอยู่ทุกปี สำหรับปลาปักเป้า นั้น ทางการแพทย์ห้ามนำมาจำหน่าย จึงจะไม่เห็นการวางขายปลาปักเป้าเป็นสัตว์



แต่ในอดีตพบว่ามีการนำปลาปักเป้าไปแล่นเนื้อปลา โดยคนงานที่ไม่ได้มีการฝึกเพียงพอ แล้วลักลอบนำออกขายเนื้อปลาเป็นชิ้นในชื่ออื่น ๆ เช่น ปลาไก่ หรือ ปลอมแปลงว่าเป็นเนื้อปลาชนิดอื่น เช่น ปลากระพง เป็นต้น

ทำให้ผู้ที่บริโภคเนื้อปลาเหล่านี้ไม่ทราบว่าตนเองรับประทานปลาปักเป้า เมื่อเกิดเป็นพิษก็มักจะนึกไม่ถึงทำให้การวินิจฉัยและช่วยเหลือที่เหมาะสมทำได้ช้า



จึงขอแนะนำว่าควรหลีกเลี่ยงการรับประทานไข่แมงดาทะเลในช่วงเวลาที่กล่าวมานี้ แต่หากรับประทานไข่แมงดาทะเล หรือเนื้อปลาทะเล แล้วหลังจากนั้นเกิดอาการชาปลายลิ้น รอบปาก และปลายมือปลายเท้า ขอให้สงสัยว่าอาจจะเกิดเป็นพิษจากสารเตโตรโดทอกซินที่เจือปนอยู่ในอาหารนั้น ผู้ป่วยควรแจ้งให้ผู้ที่อยู่ด้วยทราบ และขอให้นำส่งโรงพยาบาลให้เร็วที่สุด

ในระหว่างทาง ผู้นำส่งควรสังเกตอาการของผู้ป่วยอยู่ตลอดเวลา

หากพบว่าผู้ป่วยเริ่มมีอาการแล้ว

มีอาการกระสับกระส่ายหรือซึมลงให้รีบช่วยอาการ

ด้วยวิธีนี้ก็จะสามารถทำให้ผู้ป่วยสามารถรอดชีวิตได้หากได้รับพิษในปริมาณมาก

