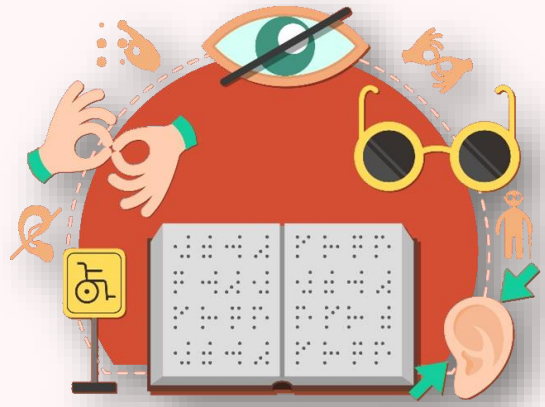


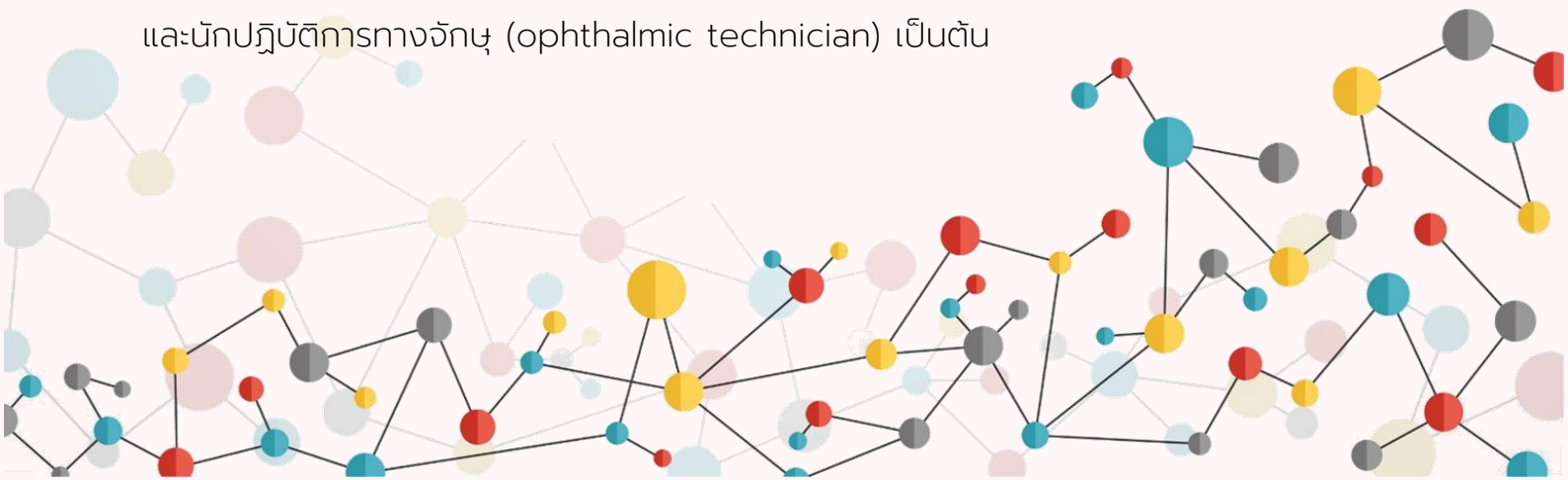
บทความเกี่ยวกับการสำรวจสถานะ ตาบอดของประเทศไทย ครั้งที่ 5

นพ.วรภัทร วงษ์สวัสดิ์
ผู้เชี่ยวชาญ สาขาจักษุวิทยา
ราชวิทยาลัยจักษุแพทย์แห่งประเทศไทย



จากงานวิจัยสำรวจสถานะตาบอดสายตาลี้นรางและโรคตาที่เป็นปัญหาสาธารณสุขในประเทศไทย ครั้งที่ 4 (ครั้งล่าสุด) คือเมื่อปี พ.ศ. 2549 - 2550 นั้นพบว่ามากกว่า 4 ใน 5 ของคนไทยที่ตาบอดเกิดจากโรคตาที่สามารถป้องกันได้ ดังนั้นตลอดทศวรรษที่ผ่านมา การขับเคลื่อนงานจักษุสาธารณสุขทุกระดับจึงยึดถือข้อมูลจากการสำรวจนี้เป็นรากฐานที่สำคัญที่สุดใน

การตัดสินใจดำเนินทุกนโยบายสำคัญที่เกี่ยวกับโรคทางตา เพื่อให้มีการบริหารจัดการทรัพยากรสุขภาพที่มีอยู่อย่างจำกัดให้เกิดประโยชน์สูงสุด ผลการสำรวจดังกล่าวได้ผลักดันให้เกิดความเปลี่ยนแปลงในระบบงานจักษุวิทยาตั้งแต่นโยบายระดับชาติและงานระดับอื่น ๆ ในทุกมิติ รวมถึงงานวิชาการ งานวิจัย การสร้างและจัดการความรู้ การจัดการงบประมาณ และการลงทุน การวางระบบฐานข้อมูล การสร้างความร่วมมือกับหน่วยงานที่เกี่ยวข้อง การดำเนินงานเฉพาะโรคในระดับพื้นที่ ฯลฯ โดยเฉพาะอย่างยิ่งการช่วยกำหนดทิศทางในการบริหารทรัพยากรบุคคลทั้งระบบ โดยมีเพิ่มการผลิตและพัฒนาหลักสูตรของจักษุแพทย์และจักษุแพทย์อนุสาขาเพื่อให้มีความเหมาะสมกับรายโรคที่เป็นปัญหาของประเทศ เกิดการก่อตั้งและพัฒนาคณะที่คณาจารย์เพื่อผลิตนักทัศนมาตร (optometrist) เข้าสู่ระบบบริการ การพัฒนาสถาบันฝึกอบรมหลักสูตรพยาบาลเวชปฏิบัติทางตา พยาบาลจักษุเฉพาะสาขา และนักปฏิบัติการทางจักษุ (ophthalmic technician) เป็นต้น





การออกแบบนโยบายและระบบบริการต่าง ๆ ที่ล้วนมุ่งเป้าไปยังโรคที่เป็นสาเหตุสำคัญตามผลของการสำรวจฯ เช่น การพัฒนาระบบการคัดกรอง ส่งต่อและผ่าตัดต้อกระจก โครงการเด็กไทยสายตาดี การคัดกรองภาวะสายตาสั้นผิดปกติในโรงเรียน ระบบส่งต่อเด็กโรคจอตาผิดปกติจากการคลอดก่อนกำหนด (ROP) การคัดกรองโรคจอตาผิดปกติจากเบาหวานด้วยกล้องถ่ายภาพจอตาดิจิทัล การพัฒนาระบบรับบริจาคกระจกตาและเพิ่มปริมาณการผ่าตัดเปลี่ยนกระจกตา โครงการต่าง ๆ ที่พัฒนาขึ้นเหล่านี้ได้ช่วยเหลือผู้ป่วยและครอบครัวที่ทุกข์ทรมานจากโรคตาจำนวนนับล้านรายตลอดทศวรรษที่ผ่านมา

นอกจากนี้ยังมีความพยายามในการพัฒนาระบบข้อมูลสารสนเทศระดับชาติทาง จักษุวิทยา (national eye health data center) ขึ้นบนเว็บไซต์ www.vision2020thailand.org ซึ่งรวบรวมข้อมูลของงานต้อกระจกในผู้สูงอายุและงานคัดกรองสายตาสั้นในเด็กประถมจากเครือข่ายบริการทั่วประเทศ ได้แก่ โรงพยาบาลทุกระดับ ตั้งแต่รพ.สุขภาพตำบล รพ.จังหวัด จนถึงรพ.มหาวิทยาลัย และเชื่อมต่อข้อมูลจากเครือข่ายพันธมิตร เช่น กรมอนามัย กระทรวงศึกษาธิการ กระทรวงมหาดไทย ซึ่งการพัฒนาระบบฐานข้อมูลออนไลน์ที่สามารถตรวจสอบข้อมูลจริงได้ตลอดเวลาทำให้ผู้ปฏิบัติที่เกี่ยวข้องจนถึงผู้บริหารนโยบายสามารถพิจารณาวางแผนการบริหารจัดการทรัพยากรในระดับต่าง ๆ ให้เกิดประโยชน์สูงสุด ทั้งนี้ก็เนื่องมาจากผลการสำรวจฯ ที่พบว่า ภาวะโรคต้อกระจกและสายตาสั้นผิดปกตินั้น เมื่อรวมกันแล้วเป็นสาเหตุสำคัญที่สุดที่ทำให้คนไทยสูญเสียการมองเห็นนั่นเอง





จากตัวอย่างนโยบายและกิจกรรมข้างต้นจะเห็นได้ว่า การพัฒนาระบบบริการที่ซับซ้อนเหล่านี้จะขับเคลื่อนไปได้ก็ต่อเมื่อได้รับความร่วมแรงร่วมใจจากทุกภาคส่วน ทั้งกระทรวงสาธารณสุข สปสช. สภากาชาดไทย ราชวิทยาลัยจักษุแพทย์ฯ มหาวิทยาลัยแพทยฯทุกสถาบัน โรงพยาบาลรัฐบาลทุกระดับ องค์การมหาชนและเอกชนอื่น ๆ องค์กรการกุศล เอ็นจีโอ คณะกรรมการและคณะทำงาน ผู้เชี่ยวชาญสาขาต่าง ๆ เจ้าหน้าสาธารณสุข รวมไปถึงภาคประชาชน เป็นต้น ซึ่งความเป็นน้ำหนึ่งใจเดียวกันเช่นนี้จะเกิดขึ้นไม่ได้เลย หากไม่มีผลการศึกษาวิจัยจากการสำรวจครั้งก่อนที่มีระเบียบวิธีถูกต้องตามหลักวิชาการเป็นแกนหมุนเพื่อแสดงข้อมูลเชิงประจักษ์ให้ทุกฝ่ายเห็นเป้าหมายเดียวกัน เกิดความเข้าใจ ความร่วมมือ และความร่วมใจกัน

หลังจากการสำรวจครั้งสุดท้ายผ่านมาแล้วกว่าทศวรรษ ถึงเวลาแล้วที่ประเทศไทยจำเป็นต้องจะมีการสำรวจสภาวะตาบอดของประเทศครั้งใหม่ เพื่อให้มีข้อมูลที่มีความถูกต้องและเป็นปัจจุบันสำหรับการวางแผนบริหารจัดการทรัพยากรในอนาคต ดังนั้น โครงการวิจัยการสำรวจสภาวะตาบอด สายตาเลือนรางและโรคตาที่เป็นปัญหาสาธารณสุขของประเทศ ครั้งที่ 5 โดยมีกรมการแพทย์ กระทรวงสาธารณสุขเป็นหน่วยงานผู้รับผิดชอบหลัก จึงได้ผ่านขั้นตอนการอนุมัติหลักการ ผ่านการพิจารณาความถูกต้องตามหลักจริยธรรมงานวิจัย ผ่านการพิจารณางบประมาณ และระหว่างนี้กำลังประสานพื้นที่เป้าหมาย เพื่อเตรียมความพร้อม



สำหรับขั้นตอนต่อไปซึ่งเป็นหัวใจสำคัญที่สุด นั่นคือการลงสำรวจในพื้นที่จริง โดยมีจำนวนประชากรเป้าหมายมากกว่า 30,000 ราย จากกว่า 50 พื้นที่สุ่มสำรวจทั่วประเทศ ทั้งนี้โครงการจะสำเร็จตามแผนงานได้ก็ด้วยความร่วมมือร่วมใจจากผู้มีส่วนเกี่ยวข้องสนับสนุนทุก ๆ ฝ่าย ไม่ว่าจะทางตรงหรือทางอ้อม เพื่อให้ข้อมูลที่ได้จากการสำรวจครั้งใหม่นี้ได้เป็นรากฐานในการพัฒนาแนวนโยบายในการบริหารระบบงานจักษุสาธารณสุขในอนาคต เพื่อให้เกิดประโยชน์สูงสุดต่อสุขภาพตาของประชาชนคนไทยทุกคนอย่างยั่งยืนต่อไป

