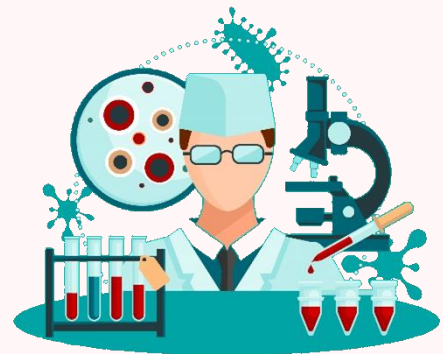


ข้อควรรู้เกี่ยวกับการระบาดของ 2019 Novel Coronavirus (2019-nCoV)

ศาสตราจารย์ นพ.สมศักดิ์ ไล่ห้เลขา
ประธานราชวิทยาลัยกุมารแพทย์แห่งประเทศไทย
ราชวิทยาลัยกุมารแพทย์แห่งประเทศไทย

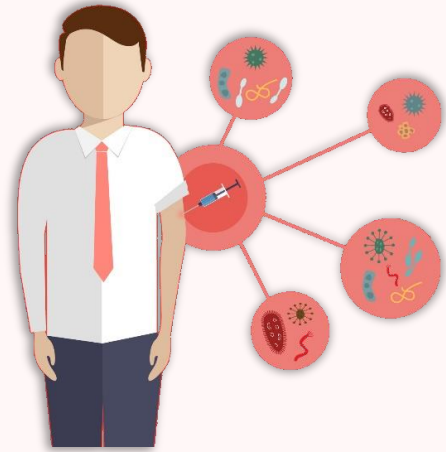
รัฐบาลจีนได้รายงานองค์การอนามัยโลกเมื่อวันที่ 31 ธันวาคม พ.ศ. 2562 ว่ามีการระบาดของโรคปอดบวมที่ไม่ทราบสาเหตุที่เมือง อู่ฮั่น (Wuhan) กว่า 40 ราย



เจ้าหน้าที่พบว่าผู้ป่วยส่วนใหญ่ได้ไปที่ตลาดขายสัตว์ และอาหารทะเลทำให้น่าสงสัยว่าโรคนี้ติดมาจากสัตว์ รัฐบาลจีนได้สั่งปิดตลาดตั้งแต่วันที่ 1 มกราคม 2563 เจ้าหน้าที่ของจีนรายงานว่าไม่พบการระบาดของโรคนี้ในชุมชนและไม่พบว่าโรคนี้ติดต่อไปยังบุคลากรทางการแพทย์ที่ดูแลผู้ป่วยนี้ มีผู้ป่วยถึงแก่กรรมสองราย รายหนึ่งเป็นผู้ป่วยสูงอายุและป่วยเป็นโรคอื่นอยู่ก่อน เจ้าหน้าที่จีนได้แจ้งให้ทราบว่าเชื่อที่เป็นสาเหตุเกิดจากเชื้อ โคโรน่าไวรัสสายพันธุ์ใหม่ 2019 Novel Coronavirus (2019-nCoV) เมื่อวันที่ 7 มกราคม และได้แจ้งพันธูกรรมของเชื้อที่เป็นสาเหตุให้ทั่วโลกทราบเมื่อวันที่ 12 มกราคม พ.ศ. 2563



ประเทศไทยได้ทำการเฝ้าระวังตั้งแต่วันที่ 3 มกราคม 2563 ที่สนามบินทุกแห่งที่มีผู้เดินทางจากเมือง อู่ฮั่นเข้าสู่ประเทศไทย จากการตรวจผู้ป่วยที่ต้องสงสัยและเพาะเชื้อ ประเทศไทยพบผู้รายแรกนอกประเทศจีนและได้รายงานให้ทั่วโลกทราบเมื่อวันที่ 13 มกราคม พ.ศ. 2563 และได้พบผู้ป่วยรายที่สองเมื่อวันที่ 17 มกราคม ประเทศญี่ปุ่นก็พบผู้ป่วยที่เดินทางกลับมาจากเมืองอู่ฮั่นติดเชื้อโคโรนาสายพันธุ์ใหม่เมื่อวันที่ 15 มกราคม 2563 ผู้ป่วยเหล่านี้ไม่ได้ไปตลาดขายสัตว์และอาหารทะเลเหมือนผู้ป่วยที่เจ้าหน้าที่จีนรายงาน และมีอาการหลังวันที่ 3 มกราคม 63 ทำให้น่าสงสัยว่าเชื่อนี้อาจติดจากคนได้แต่โอกาสติดอยู่ในเกณฑ์ต่ำ ถ้าติดต่อดีง่ายคงมีคนใกล้ชิดติดโรคนี้ไปหลายคน



ประเทศไทยควรมีการเฝ้าระวังโรคนี้ต่อไปก่อน เราควรสงสัยโรคนี้ถ้าพบผู้ป่วยที่มีไข้และอาการทางเดินหายใจส่วนล่าง เช่น ไอ หอบ และมีประวัติเดินทางไปอู่ฮั่น หรือสัมผัสกับผู้ป่วยที่เป็นโรคนี้ภายในเวลา 14 วัน

ปัจจุบันยังไม่มีวัคซีนและไม่มียาฆ่าเชื้อไวรัสตัวใหม่ในคน จากข้อมูลที่มีในปัจจุบันโรคนี้ไม่น่ากลัวเหมือน SARS หรือ MERS เพราะความรุนแรงไม่มากและโอกาสติดเชื้อจากคนไปคนค่อนข้างต่ำ การป้องกันโรคติดเชื้อไวรัสทางเดินหายใจที่ดีคือการล้างมือ โดยเฉพาะอย่างยิ่งคือก่อนสัมผัสตา จมูก ปาก หลีกเลี่ยงการสัมผัสกับผู้ป่วย ส่วนผู้ป่วยที่ต้องสงสัยจะต้องให้สวมหน้ากากและเข้าอยู่ห้องแยกที่ปิดประตู รายงานให้กรมควบคุมโรค กระทรวงสาธารณสุขทราบ

